



# Dans le ghetto de Varsovie

Entre persécutions et résistance



*Cette activité a été conçue à l'occasion du quatre-vingtième anniversaire du soulèvement du ghetto de Varsovie (1943–2023).*

## INTRODUCTION : S'INSTRUIRE SUR L'HISTOIRE DU GHETTO DE VARSOVIE

Parmi le millier de ghettos établis par les nazis pour rassembler de force et persécuter les populations juives d'Europe de l'Est, le plus important était situé dans la ville polonaise de Varsovie. À l'automne 1940, plus de 400 000 Juifs ont été contraints à s'y installer. Dans l'enceinte du ghetto, ceux-ci ont dû composer avec des conditions extrêmes, notamment la surpopulation, la violence, la famine et la maladie. À partir de 1942, ils ont également dû faire face aux vagues de déportation organisées par les nazis vers le camp de mise à mort de Treblinka. Au printemps 1943, environ 750 combattants ont lancé un soulèvement armé alors que les autres occupants du ghetto étaient cachés dans des abris. Le soulèvement a été écrasé par les forces nazies après un mois de combats.

Dans cette activité, les élèves s'instruiront sur l'histoire du ghetto de Varsovie en explorant trois thèmes : la vie des Juifs polonais avant la guerre, le quotidien dans le ghetto de Varsovie et le soulèvement qui y a éclaté. Ils aborderont cette histoire à travers les témoignages de rescapés du ghetto de Varsovie, présentés sur [Re:Collection](#) – notre ressource numérique regroupant des vidéos d'entretiens, des extraits de mémoires, des photos et des artefacts – ainsi que dans l'exposition virtuelle [Quatre histoires du ghetto de Varsovie](#). Les élèves seront également invités à trouver une ou plusieurs source(s) d'information supplémentaire(s).

Les objectifs d'apprentissage consistent à acquérir des connaissances sur l'Holocauste et à engager une réflexion sur les persécutions et la résistance dans le ghetto de Varsovie.

Dans la mesure où les élèves auront accès à des témoignages qui relatent l'extrême souffrance physique et psychologique endurée dans le ghetto de Varsovie, nous demandons aux enseignants de s'en remettre à leur propre jugement quant à la maturité de leurs élèves et recommandons qu'ils soient âgés de 14 ans minimum.

Un enseignement fondé sur les expériences humaines permet d'impliquer les élèves et de faciliter leur appréhension de l'histoire du génocide. Accompagnée d'un travail de contextualisation, l'étude des témoignages les amène à prendre conscience de l'extrême diversité des événements vécus durant l'Holocauste. Pour en savoir plus, veuillez consulter notre [démarche éducative](#).

# LA VIE DES JUIFS POLONAIS AVANT LA GUERRE

---

Avant la guerre, le quotidien des Juifs variait considérablement selon leurs pratiques religieuses, leur statut socio-économique, leur environnement familial et leur niveau d'intégration dans la société européenne. Certains Juifs vivaient en tant que minorités dans des centres urbains et d'autres étaient établis dans des shtetls – de petits bourgs ruraux à population majoritairement juive. De nombreux Juifs étaient très pratiquants et vivaient leur quotidien au rythme des rituels religieux, tandis que d'autres s'inscrivaient dans un judaïsme laïc. Malgré les disparités au sein même des communautés juives d'Europe, elles partageaient toutes une histoire religieuse et linguistique, des traditions culturelles et des liens familiaux.

En 1939, environ 375 000 Juifs vivaient à Varsovie et représentaient 30 % de sa population. Cela faisait alors plus de cinq siècles qu'ils y étaient établis. Avec ses nombreuses synagogues, ses journaux, ses théâtres, ses écoles et son art juifs, la vie culturelle de la communauté y était florissante. Certes, il existait bien des manifestations d'antisémitisme, et le sentiment antijuif pouvait aboutir à des actes de violence, mais au XX<sup>e</sup> siècle, la plupart des Juifs de Varsovie – qu'ils soient assimilés ou non – menaient une vie paisible.

## LE GHETTO DE VARSOVIE

---

Le terme « ghetto » a été utilisé pour la première fois en 1516 à Venise (Italie), lorsqu'une loi a imposé à tous les Juifs de vivre sur un îlot urbain appelé *Ghetto Nuovo*, dont l'accès n'était pas libre. Tout au long du Moyen Âge en Europe, les Juifs ont souvent été forcés de vivre dans de telles enclaves. À partir de 1939, les nazis ont contraint les Juifs à se regrouper dans certaines villes d'Europe de l'Est, où ils étaient entassés dans des quartiers pauvres, insalubres et surpeuplés. Les ghettos étaient souvent ceinturés de murs ou de grilles, et leur accès faisait l'objet de contrôles stricts. Si, dans une certaine mesure, le quotidien familial et la vie communautaire étaient maintenus, la faim et les maladies causées par les conditions de vie misérables atteignaient des niveaux endémiques. Les ghettos ont été progressivement liquidés à partir de 1941 et leurs habitants déportés, notamment dans les camps de mise à mort.

Le ghetto de Varsovie était le plus grand et peuplé de l'Europe sous occupation nazie. Il a été établi dans un secteur délimité de la ville, entouré de murs de plus de 3 mètres, où quelque 400 000 Juifs ont été contraints de vivre à partir du début du mois d'octobre 1940. Plus de 83 000 personnes y sont mortes de faim et de maladies causées par les conditions de vie déplorables. Des déportations de masse au camp de mise à mort de Treblinka ont été organisées depuis le ghetto entre juillet et septembre 1942.

# LE SOULÈVEMENT DU GHETTO DE VARSOVIE

Le soulèvement du ghetto de Varsovie constitue un des actes de résistance juive les plus importants durant l'Holocauste. Après la terrible vague de déportations qui a dévasté le ghetto au cours de l'été 1942, des groupes de résistance juifs se sont organisés en prévision des futures opérations nazies. Ainsi, lorsque les Allemands sont entrés dans le ghetto pour en déporter les derniers habitants en avril 1943, quelque 750 combattants ont déclenché un soulèvement alors que les autres occupants du ghetto étaient cachés dans des abris souterrains. Après plusieurs semaines de combats, la défaite des résistants a entraîné la liquidation du ghetto. De nombreux Juifs ont été tués, tandis que les survivants ont été arrêtés et déportés.



Pinchas Gutter devant le mur du ghetto de Varsovie, Pologne, 2016.  
Fondation Azrieli, avec l'aimable autorisation de Pinchas Gutter.



*Même si l'univers existait encore pendant un millier, un million, un milliard d'années, personne ne parviendrait jamais à raconter tout ce qui s'est déroulé dans le ghetto de Varsovie [...]*



**Pinchas Gutter**

# CONSIGNES DE L'ACTIVITÉ



## DURÉE

1–2 période(s) de cours (90–120 minutes)



## OBJECTIFS D'APPRENTISSAGE

Les élèves s'instruiront sur l'histoire de l'Holocauste en étudiant le cas précis du ghetto de Varsovie, en Pologne. Pour ce faire, ils appréhenderont les thèmes de la vie des Juifs polonais avant la guerre, du quotidien dans le ghetto de Varsovie et du soulèvement qui y a éclaté en 1943. Les élèves poursuivront l'exploration de ces sujets en consultant divers témoignages, rassemblés dans nos ressources numériques.

Les élèves tireront des enseignements de l'Holocauste en étudiant les mesures discriminatoires qui ont bouleversé la vie des Juifs. Ils s'interrogeront sur les différentes formes que peuvent prendre les persécutions et la résistance, en plus de s'engager dans une réflexion sur le rôle et l'agentivité des personnes opprimées. Ils seront amenés à porter un regard compassionnel sur l'Histoire, à adopter une approche critique de sujets complexes ainsi qu'à saisir les enjeux et les débats du monde actuel.



## MATÉRIEL REQUIS

- Un ordinateur ou une tablette électronique avec un accès à Internet
- La fiche de recherche de la page 9

Avant d'ajouter ce sujet à votre planification d'enseignement, il est important que vous preniez un moment pour réfléchir à votre connaissance de l'histoire de l'Holocauste, à vos objectifs d'apprentissage et aux pratiques les mieux adaptées à vos élèves. Pour vous accompagner dans cette démarche, nous avons créé l'outil [Premiers repères – un guide préparatoire à l'enseignement de l'Holocauste](#). En explorant ce guide et ses courtes activités, vous pourrez acquérir les [Connaissances fondamentales](#) de l'histoire de l'Holocauste, définir une intention éducative, choisir les ressources et élaborer une méthodologie. Nous vous encourageons donc à consulter cet outil pédagogique avant de présenter toute activité éducative sur l'Holocauste en classe.

## INSTRUCTIONS

### ÉTAPE 1

Présentez l'histoire du ghetto de Varsovie à vos élèves en vous inspirant de cet [article](#) du United States Holocaust Memorial Museum (USHMM).

### ÉTAPE 2

Divisez votre classe en trois groupes, puis assignez l'un des trois sujets de recherche compilés ci-dessous à chacun d'eux. Les élèves de chaque groupe pourront travailler individuellement ou en équipe, selon votre préférence. Afin de réaliser cette activité, les élèves devront consulter les questions de recherche, les « recollections » et l'exposition virtuelle *Quatre histoires du ghetto de Varsovie* de leur sujet de recherche. Il est possible que certains éléments de contenu se répètent d'une source à l'autre. Les élèves devront ensuite trouver au moins un article issu d'une source d'information fiable et l'ajouter à leur fiche de recherche. Pour ce faire, les élèves seront invités à explorer les ressources numériques du [Musée de l'Holocauste Montréal](#), du [United States Holocaust Memorial Museum \(USHMM\)](#), de [Yad Vashem](#) (Institut international pour la mémoire de la Shoah) et du [Mémorial de la Shoah](#). Rendez-vous à l'annexe « Sources d'information supplémentaires » pour consulter des exemples de pages Web pertinentes tirées de ces organisations.

Sujets de recherche :

1. La vie des Juifs polonais avant la guerre
2. Le ghetto de Varsovie
3. Le soulèvement du ghetto de Varsovie

#### **Pour accéder à Re:Collection :**

<https://memoirs.azrielifoundation.org/fr/introduction-a-recollection/>

Visionnez la vidéo *Comment utiliser Re:Collection*, puis cliquez sur « Accéder à Re:Collection ». Dans le menu de gauche, cliquez sur « Survivants » pour faire apparaître la liste complète des rescapés dont les expériences sont présentées sur Re:Collection. Vous y trouverez les noms des survivants mentionnés dans cette activité.

#### **Pour accéder à l'exposition virtuelle *Quatre histoires du ghetto de Varsovie* :**

<https://express.adobe.com/page/wsRIMilyIYUp/>

### ÉTAPE 3

Laissez vos élèves explorer les liens de leur section qui mènent à *Re:Collection* et à *Quatre histoires du ghetto de Varsovie* à leur rythme. Ils pourront noter les réponses aux questions dans leur portion de la fiche de recherche. Par la suite, demandez-leur de préparer une présentation avec un support visuel (des diapositives, une affiche, etc.) pour leurs pairs. Ils devront y inclure la source d'information supplémentaire qu'ils auront trouvée.

### ÉTAPE 4

Les élèves présenteront leurs découvertes au reste de la classe ou à une autre équipe ayant travaillé sur un sujet différent. En écoutant les présentations de leurs pairs, les élèves pourront remplir les portions de leur fiche de recherche sur lesquelles ils n'ont pas travaillé. Assurez-vous de fournir aux élèves les informations essentielles qui auraient pu être omises lors des présentations.

# SUJET DE RECHERCHE N° 1

## LA VIE DES JUIFS POLONAIS AVANT LA GUERRE



### QUESTIONS DE RECHERCHE

- De quoi était faite la vie des Juifs polonais avant la guerre ? Quelles en étaient les principales caractéristiques ?
- Comment se manifestait l'antisémitisme en Pologne au début du XX<sup>e</sup> siècle ?

### À EXPLORER

#### Les « recollections »

**Arthur Ney** (Varsovie)

[Jouer « aux cowboys et aux Indiens »](#)

[La famille](#)

[La vie de famille avant la guerre](#)

[Avant la guerre](#)

**Pinchas Gutter** (Łódź)

[Premiers souvenirs](#)

[Photos de famille](#)

[L'enfance à Łódź](#)

**Elsa Thon** (Pruszków)

[Enfance](#)

[Pruszków](#)

[La photographie](#)

**Amek Adler** (Lublin)

[La famille de Amek](#)

[Photos de la famille de Amek](#)

**Quatre histoires du ghetto de Varsovie**

[La Varsovie juive](#)



Arthur Ney et sa famille à Varsovie, Pologne, 1932.  
Fondation Azrieli, avec l'aimable autorisation de Arthur Ney.

# SUJET DE RECHERCHE N° 2

## LE GHETTO DE VARSOVIE



### QUESTIONS DE RECHERCHE

- Qu'était le ghetto de Varsovie ? Quand, par qui et pourquoi a-t-il été créé ?
- Quelles étaient les conditions de vie dans le ghetto ?
- De quoi était faite la vie quotidienne des Juifs dans le ghetto de Varsovie ?

### À EXPLORER

#### Les « recollections »

**Arthur Ney**

[Les persécutions dans le ghetto de Varsovie](#)

[Le ghetto de Varsovie](#)

[Contrebande](#)

**Pinchas Gutter**

[Dans le ghetto](#)

[Un enfer apocalyptique](#)

**Elsa Thon**

[Transférés dans le ghetto de Varsovie](#)

**Amek Adler**

[Morts et violences à Varsovie](#)

**Quatre histoires du ghetto de Varsovie**

[Les conditions de vie dans le ghetto](#)



Dans l'enceinte du ghetto de Varsovie, Pologne, 1941.  
Imperial War Museums, HU 60662.



# SUJET DE RECHERCHE N° 3

## LE SOULÈVEMENT DU GHETTO DE VARSOVIE



### QUESTIONS DE RECHERCHE

- La résistance des Juifs a pris différentes formes. Relevez quelques exemples d'actes de résistance dans le ghetto de Varsovie.
- Le soulèvement du ghetto de Varsovie : de quoi s'est-il agi ? Quand a-t-il eu lieu et pour quelle(s) raison(s) ?
- Comment le soulèvement s'est-il terminé ? Quelles en ont été les conséquences ?

### À EXPLORER

#### Les « recollections »

**Arthur Ney**

19 avril 1943

Le soulèvement du ghetto de Varsovie

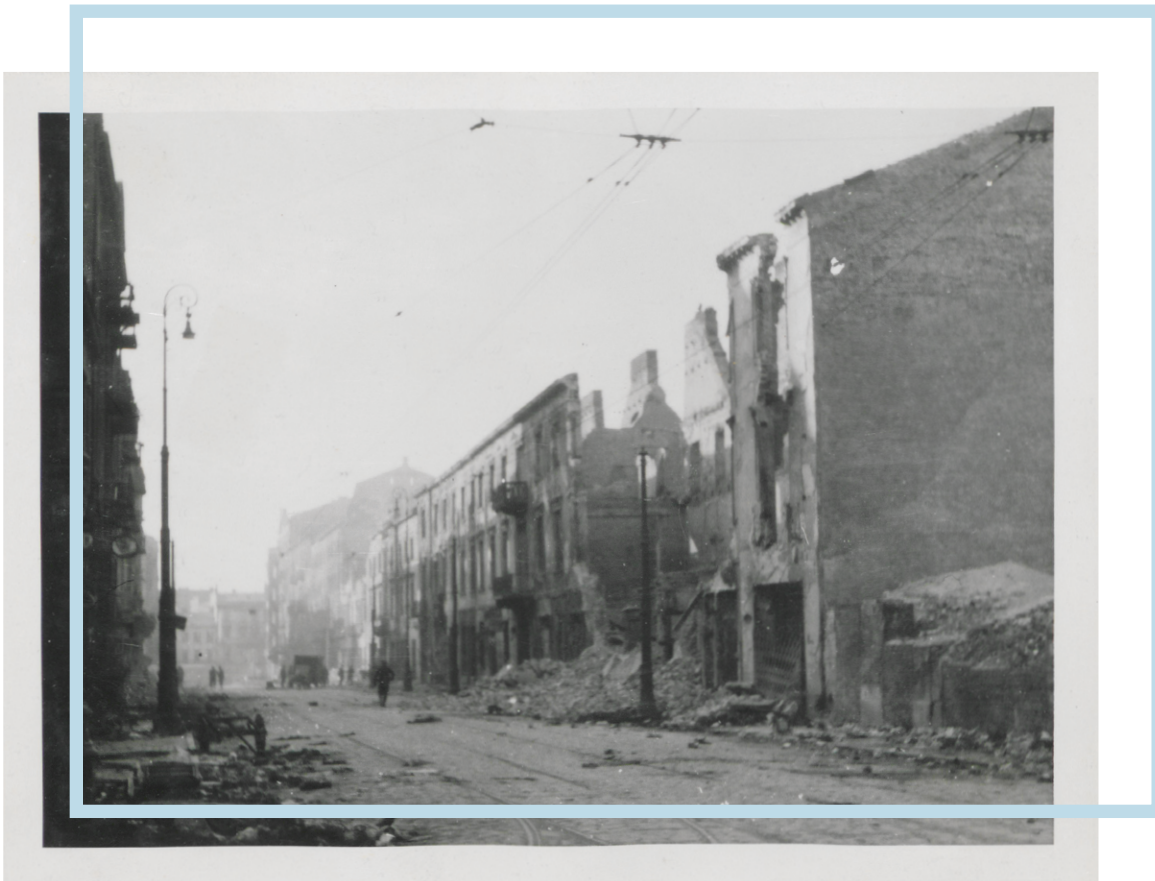
**Pinchas Gutter**

Le soulèvement du ghetto de Varsovie

L'arrestation

#### Quatre histoires du ghetto de Varsovie

La résistance dans le ghetto



Des ruines du ghetto de Varsovie, Pologne, mai 1945.  
Archives nationales du College Park, Maryland.

# FICHE DE RECHERCHE

## SUJET N° 1 : LA VIE DES JUIFS POLONAIS AVANT LA GUERRE

De quoi était faite la vie des Juifs polonais avant la guerre ? Quelles en étaient les principales caractéristiques ?

Comment se manifestait l'antisémitisme en Pologne au début du XX<sup>e</sup> siècle ?

**Source(s) d'information supplémentaire(s) :**

## SUJET N° 2 : LE GHETTO DE VARSOVIE

Qu'était le ghetto de Varsovie ? Quand, par qui et pourquoi a-t-il été créé ?

Quelles étaient les conditions de vie dans le ghetto ?

De quoi était faite la vie quotidienne des Juifs dans le ghetto de Varsovie ?

**Source(s) d'information supplémentaire(s) :**

## SUJET N° 3 : LE SOULÈVEMENT DU GHETTO DE VARSOVIE

La résistance des Juifs a pris différentes formes. Relevez quelques exemples d'actes de résistance dans le ghetto de Varsovie.

Le soulèvement du ghetto de Varsovie : de quoi s'est-il agi ? Quand a-t-il eu lieu et pour quelle(s) raison(s) ?

Comment le soulèvement s'est-il terminé ? Quelles en ont été les conséquences ?

**Source(s) d'information supplémentaire(s) :**

## ANNEXE

### SOURCES D'INFORMATION SUPPLÉMENTAIRES

#### Musée de l'Holocauste Montréal

[Bozena Matis](#)

[Jack Klajman](#)

[Ted Bolgar](#)

#### Yad Vashem – Institut international pour la mémoire de la Shoah

[Le ghetto de Varsovie](#)

[Le soulèvement du ghetto de Varsovie](#)

[Emanuel Ringelblum : les archives clandestines du Oneg Chabbat dans le ghetto de Varsovie](#)

#### USHMM – Encyclopédie multimédia de la Shoah

[Varsovie](#)

[Les déportations vers et en provenance du ghetto de Varsovie](#)

[Le soulèvement du ghetto de Varsovie](#)

#### Mémorial de la Shoah

Exposition *Les archives clandestines du ghetto de Varsovie* : [Le ghetto de Varsovie](#) et [Documents](#)

[Carte des ghettos de Pologne](#)

[Emanuel Ringelblum](#)

[Adam Czerniaków](#)

[Mordechai Anielewicz](#)



Le passeport de Amek Adler fourni par la Croix-Rouge, 1947.  
Fondation Azrieli, avec l'aimable autorisation de Amek Adler.